

e-Iroda

Karbantartó modul

Felhasználói kézikönyv

IntraFox Kereskedelmi és Szolgáltató KFT.

ügyviteli rendszere

az „elektronikus iroda” megvalósítására

Tartalomjegyzék

Tartalomjegyzék	2
A modul általános ismertetése.....	3
A funkciók részletes ismertetése a menürendszeren keresztül.....	4
Rendszer menü.....	4
Beállítások menü	4
Hibanapló	4
Átváltás más cégre	5
Cégadatok	5
Felhasználók	6
Dátum beállítás	7
Adatbázis m veletek menü.....	8
Belépések tiltása	8
Belépések engedélyezése	8
Adatbázis karbantartása vagy létrehozása	8
Több cégadat karbantartása	8
Adatbázis mentése	9
Adatbázis helyreállítás mentésb l	10
Rendszer paraméterek	11
Frissítések/Levezetés menü	12
Frissítések letöltése FTP szerverr l	12
Frissítések letöltése (email-es kapcsolat)	12
Évnyitás menü	14
Adatbázis kialakítása el z évi adatok alapján	14

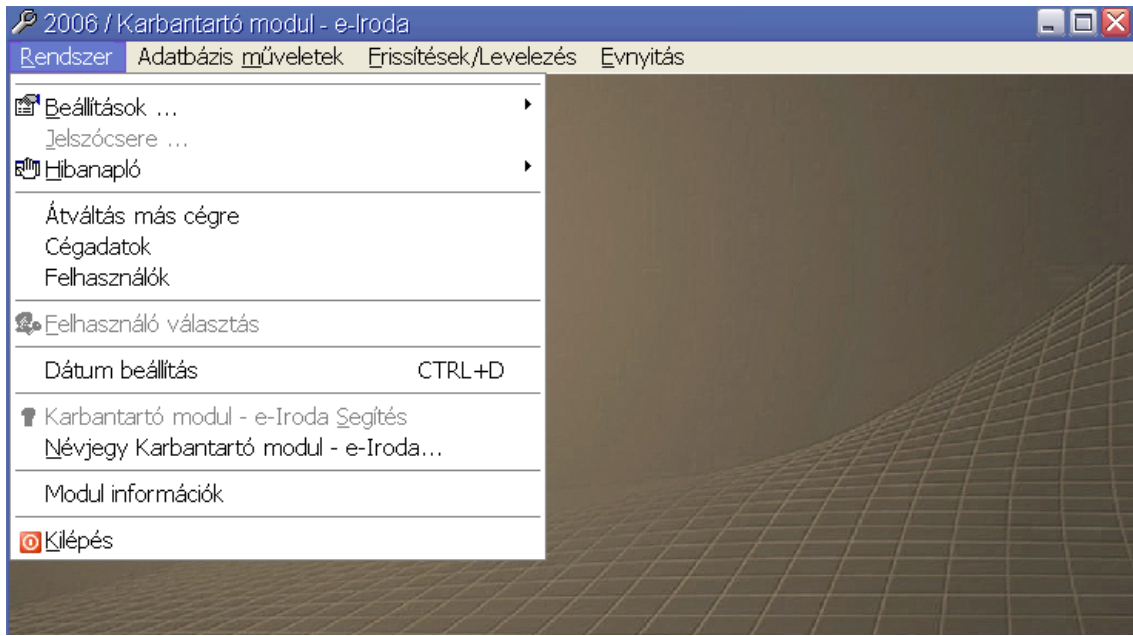
A modul általános ismertetése

A modul funkciói:

- ◆ Cégszűrés
- ◆ Felhasználói jogosultságok beállítása
- ◆ Rendszerparaméterek beállítása
- ◆ Évnyitás elvégzése
- ◆ Adatbázis karbantartása (egyedi és több céges 1 lépésben)
- ◆ Adatbázis hozzáférések tiltása / engedélyezése
- ◆ Adatbázisok mentése
- ◆ Adatbázisok helyreállítása mentésből
- ◆ Programfrissítések letöltése email-ről
- ◆ Programfrissítések letöltése FTP szerverről
- ◆ Email küldése

A funkciók részletes ismertetése a menürendszeren keresztül

Rendszer menü



Beállítások menü

Két beállítási menüpontot találunk:

- Általános beállítások
- Szín beállítások

Az általános beállítások alatt adhatjuk meg a modul, rendszerszint m kódési paramétereit. Ezeket a paramétereket csak adminisztrátorok kezelhetik, mivel kihatással vannak a teljes modul m kódésére. Minden változtatás nagyon komoly odafigyelést igényel.

A másik menüpont, a különböző ablaktípusok színbeállításainak személyre szabását teszi lehetővé. Erre nem csak az egyéni ízlés miatt van szükség, hanem mert különböző monitor típusok, különböző kontraszttal jelenítik meg az egyes színeket.

Hibnapló

Itt tekinthetjük meg, exportálhatjuk ki a használat közben bekövetkezett rendszerhibák leírását, melyekhez megjegyzéseket is f zhetünk (melyik ablak volt aktív, milyen m veletet végeztünk, milyen adatokkal dolgoztunk).

Ezek az információk a fejleszt k számára fontosak.

Átváltás más cégre

Az e-Iroda rendszer több cég/alvállalat/divízió adatainak párhuzamos kezelését teszi lehetővé. A cégek közötti átváltáshoz nincs szükség a program elhagyására, és minden modul egyidőben több példányban is futtatható, akár úgy is, hogy mindegyikben más-más cég adata látszik.



Ha már valamelyik modul használja valamelyik adatbázist, akkor az a listában zöld kiemeléssel jelenik meg. Természetesen attól még meg lehet újból nyitni, ez csak egy tájékoztatás.

Cégg adatok

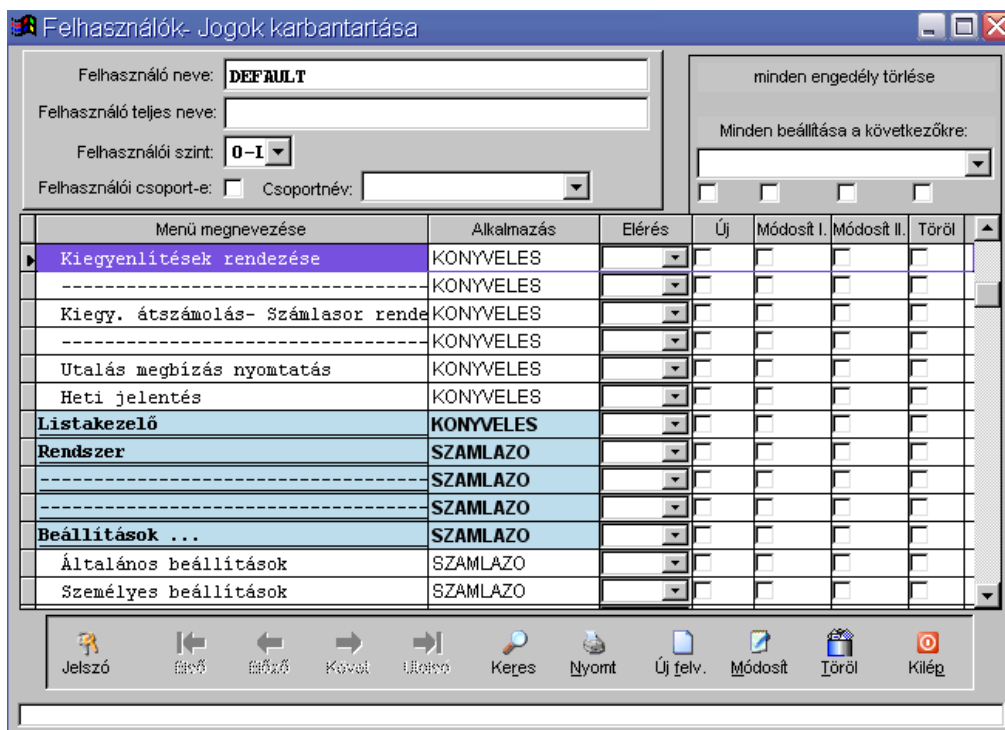
Ez az adatbeviteli ablak, a felhasználó cég, cégek adatait tartalmazza a licenznek megfelelő darabszámban.

A rövid cégnév, a hosszú cégnév első sora, az adószám és az adatkönyvtár neve kötelezően kitöltendő.

A rövid cégnév jelenik meg a cégválasztó ablakban, a programba való belépéskor, és ez jelenik meg a listákon is.

Az adatkönyvtár neve létrehozás után nem módosítható, az adott cég adatai mindig ehhez a névhez lesznek kötve.

Felhasználók



Felhasználók, felhasználó csoportok felvitele, jogosultság beállításai.

Amennyiben a program használatához felhasználói nevet és jelszót szükséges megadni a program indításakor, abban az esetben itt tudjuk felvenni a felhasználókat, és beállítani a szükséges engedélyeket.

A rendszerben, minden menüponthoz megadható, hogy egyáltalán el tudjuk-e érni, ha igen, akkor ott tudunk-e új rögzítést elindítani, tudunk-e módosítani, van-e módosítás II jogosultságunk a speciális menüvelek eléréséhez, illetve tudunk-e törölni.

Első indításkor a program beenged a programba, ahol fel kell venni azt a felhasználót, aki a későbbiekben a jogosultságokat karbantarthatja, kioszthatja. Fontos hogy ezen felhasználóhoz engedélyezzük a felhasználói jogok karbantartási menüpont elérését, egyébként nem fogunk tudni sehová belépni (ezt a programfejlesztő tudja csak feloldani).

Az „Új” nyomógombbal felvesszük a felhasználót:

- megadjuk a nevét, ezzel kell majd bejelentkeznie majd a programba
- teljes nevét
- felhasználói szintet. Egyes speciális esetekben szükség van arra, hogy a felhasználókat külön osztályozzuk, mert lehet, hogy a programrész használatához meg kell adni az engedélyeket, egyes funkciókat mégsem indíthat el bárki.
- Ha nem konkrét felhasználót rögzítünk, hanem egy csoportot pl.: „adatrögzít”, „ügyfeles”, amihez egységesen megadjuk a szükséges jogosultságokat, akkor ezt jelöljük a „csoport” jelöléssel. A konkrét felhasználók felvétele során a jogosultságokat nem kell külön-külön újból megadni, hanem csak jelezni kell, hogy ebbe és ebbe a csoportba tartozik. „Csoportnév”

Fontos! Nem kér be a program külön jelszót, hogy arról még a rendszergazda se tudjon, se tudjon más nevében belépni a programba. Első induláskor a jelszó ugyanaz lesz mint a felhasználó neve, amit ezt követően a jelszócsere ablakon tud megváltoztatni. (Saját érdekében ez nagyon célszerű, és csak pár pillanat).

Miután a felhasználó alapadatát felvittük, mentjük az adatait, majd a „Módosítás” nyomógombbal indítjuk el a jogosultság felvitelt-, karbantartást.

Az összes modul (alkalmazás) és annak menüi megjelennek. Az „elérés” váltónál tudjuk állítani, hogy az elzárás menüsint beállításait vegye figyelembe a program, vagy adunk meg kézzel egyedi beállítást, illetve tiltjuk a menüpont elérését. Alapesetben a jogok engedélyezését elég menücsoportonként engedélyezni, ugyanis, az abból induló programrészek, almenük egyéb beállítás hiányában, ugyanazokkal a jogokkal fognak rendelkezni.

Dátum beállítás

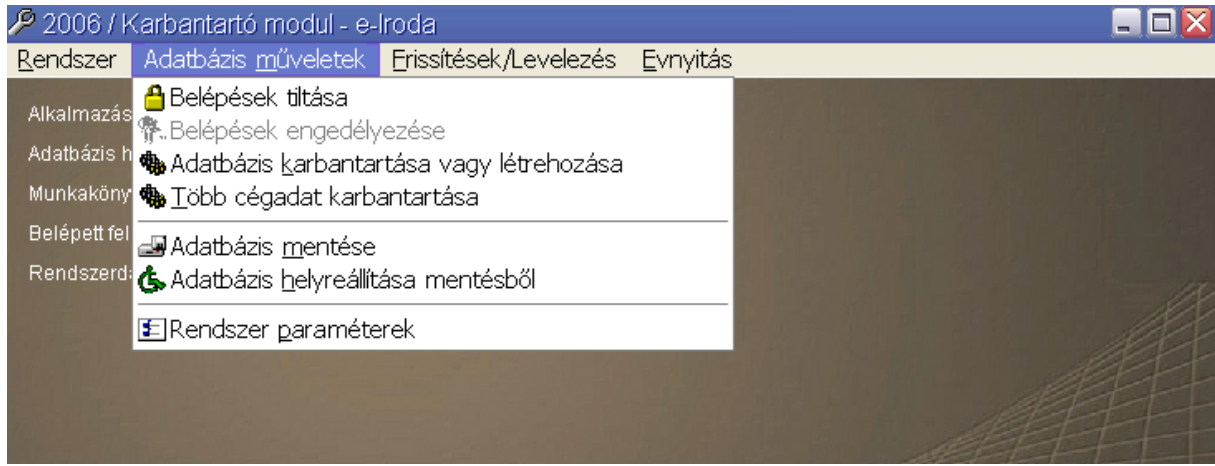


A rendszer két dátumot kezel. Az egyik, a számítógép által nyilvántartott dátum (valós), a másik, pedig egy belső rendszerdátum, mellyel többek között az évváltás is megoldható.

A valós dátum csak az adatok módosításakor létrejövő időbélyegeknél jelenik meg.

A rendszerdátumot a fő ablak bal felső részében láthatjuk, a cégnév és a bejelentkezett felhasználó neve alatt.

Adatbázis m veletek menü



Belépések tiltása

Adatbázis m veletek, paraméter beállítások alatt szükség lehet arra, hogy arra az időre ne jelentkezzen be senki sem, véletlenül sem a rendszerbe.

Ezzel a lehet séggel letilthatjuk az összes hozzáférést.

Adatbázisszerviz idejére nem szükséges ezt állítani, mert a program automatikusan elvégzi a tiltást és az engedélyezést.

Belépések engedélyezése

Felhasználói bejelentkezéseket engedélyezhetjük újra, letiltás után.

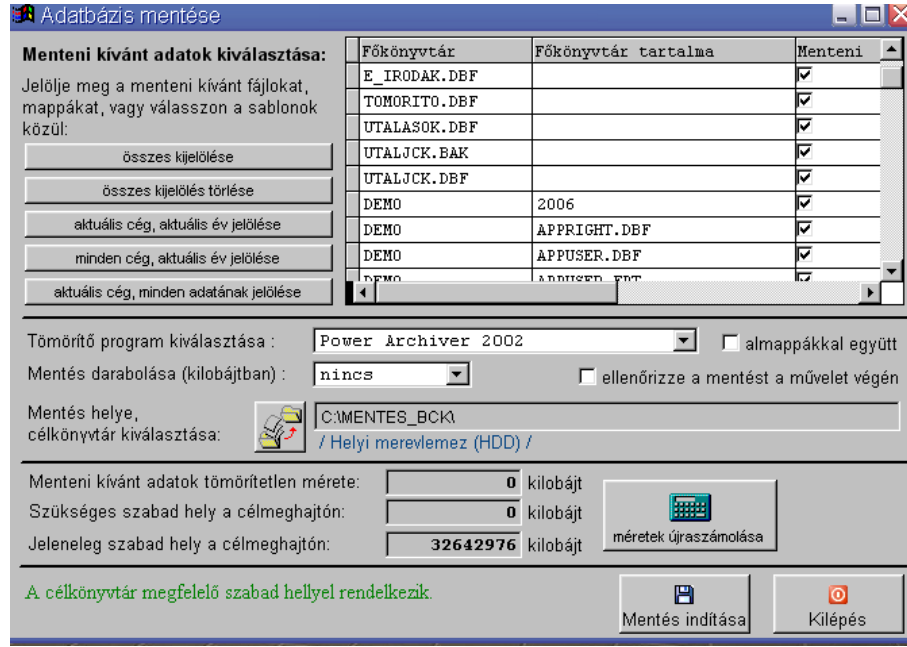
Adatbázis karbantartása vagy létrehozása

Adatbázis karbantartást végezhetünk itt, az aktuális cégsadat, aktuális évi adatain. Ha még nincsen adatbázisunk, akkor létrehozza.

Amennyiben több cég adatállományát kívánja karbantartani, akkor használhatja a következő menüpontot.

Több cégsadat karbantartása

Ebben az ablakban, 1 lépésben végezhetjük el az összes cég adatbázisának karbantartását, aktuális évben. Ha még nincsen adatbázisunk, akkor létrehozza.

Adatbázis mentése

Mentést végezhetünk könyvtárba, vagy valamilyen küls adathordozóra több lehet ség közül választva.

- ◆ Minden adat mentése. Összes cég, minden évi anyaga.
- ◆ Aktuális/Aktív cég, tárgyévi adatának mentése.
- ◆ Minden cég tárgyévi adatainak mentése.
- ◆ Aktuális/Aktív cég, minden adatának mentése.

A megfelel sablon kiválasztása után még egyesével is kijelölhetjük a menteni kívánt állományokat, adatkönyvtárakat.

Többféle küls tömörít programmal képes együttm ködni a rendszer:

- ◆ WinZIP
- ◆ WinRAR
- ◆ Power Archiver 2002 (ingyenes)
- ◆ 7zip (ingyenes)

Ha egyik küls program sem áll rendelkezésre, akkor a beépített ZIP tömörít vel is tud dolgozni a rendszer.

Miután kiválasztottuk a tömörít programot, kijelölhetjük, hogy milyen paraméterekkel legyen alkalmazva, amennyiben támogatva van:

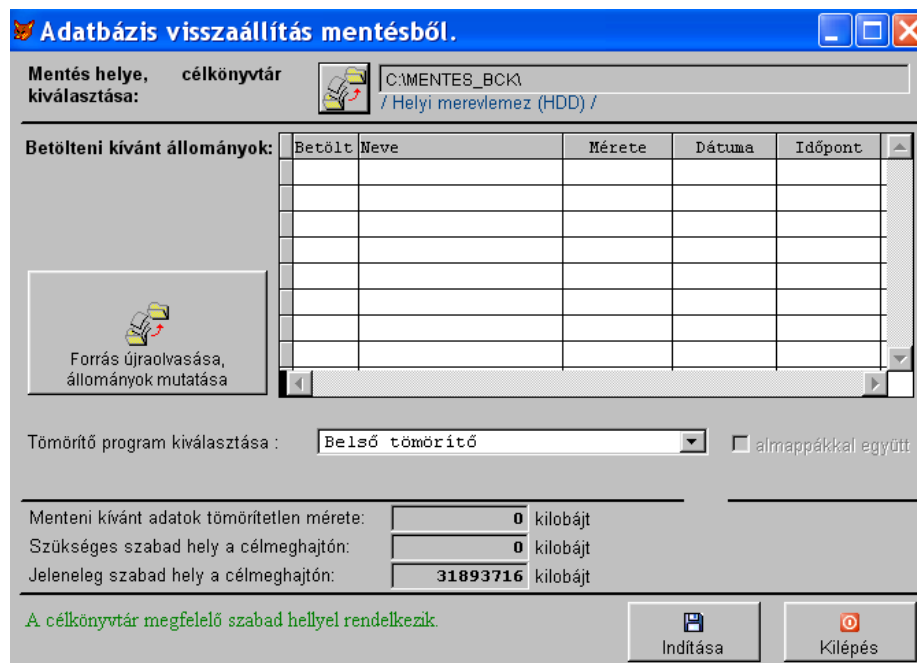
- ◆ Almappákkal együtt csomagoljon
- ◆ Darabolja-e a mentési állományokat kisebb részekre, ill. mekkorákra darabolja.
- ◆ Ellen rizza-e a mentés befejeztével az állományokat az archívumban.

A beállítások végeztével, a „méretek újraszámolása” gomb megnyomása után, elindíthatjuk a folyamatot.

Ha megfelel szabad hely áll rendelkezésre a célmeghajtón, akkor elkezdődik a mentés.

Mentés közben tilos az adatbázist használni, tilos a rendszerbe bejelentkezni!

Adatbázis helyreállítás mentésből



Sajnos el fordul, hogy adataink helyreállíthatatlanul megsérülnek akár emberi mulasztás, akár hardver meghibásodás miatt.

Ha nem is teljes az adatvesztés, el fordulhat, hogy a hiányzó adatok ellenőrzése és pótlása több időt és energiát vesz igénybe, mintha egy adott nap anyagát kellene újra feldolgozni.

Ekkor – ha készítettünk korábban mentést, – egyszerre visszaállíthatjuk az aznapi állapotot.

Ehhez a munkáshoz kérjünk rendszergazdai segítséget, mert a helytelen használat további károkat is okozhat!

A program felajánlja mentési állományok kiválasztásához a mentési útvonalat. Az útvonal meghatározás-elfogadás után megjelennek a mentési állományok neve, melyből kiválasztjuk a számunkra megfelelőt (ezt az állomány neve alapján, annak mentési dátuma, óra-, perce alapján). Tömörítő (kicsomagoló) programnak a mentési ablakon beállítottat ajánlja fel, de ezt át lehet itt állítani (nem fogja eltárolni a változtatást). Végül az „indítás” nyomógombbal kezdetét veheti az adatok visszatöltésének.

Rendszer paraméterek

A rendszer kétféleképpen is el tudja érni az adatokat. Legegyszerűbb eset, ha az adatbázis a saját gépünkön van, vagy ha a hálózaton egy megosztást használunk, fix betűjelhez kötötten. Ebben az esetben csak a meghajtó betűjét kell megváltoztatnunk az útvonalban.

Ha az adatbázis egy olyan számítógépen van, amelyhez nem lehet fix betűjel kapcsolatot rendelni, megadhatjuk a Windows-os hozzáférési adatokat.

A rendszer működéséhez elengedhetetlen, hogy ideiglenesen állományokat hozzon létre egy merevlemezen. Ez az úgynevezett TEMP könyvtár.

A program akkor működik a leggyorsabban, ha ezek az állományok saját gépünk merevlemezén tárolódnak. Alap esetben a C: meghajtó TEMP nevű könyvtára van erre a célra kijelölve, de eltérhetünk ettől.

A programfrissítés, licenz információ email adatüzenet útján is érkezik. Erre a célra egy elkülönítetten kezelt email fiókot kell létrehozni, megadni.

Frissítések/Levelezés menü



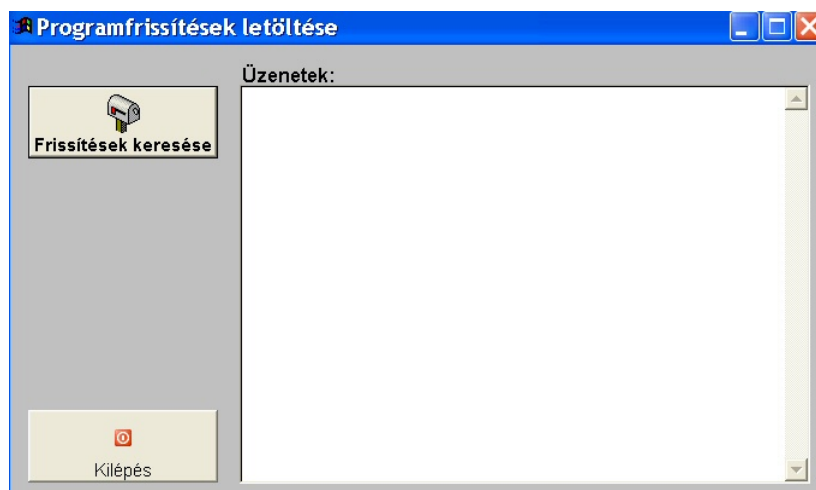
Frissítések letöltése FTP szerverről



Programfrissítések letöltésének leggyorsabb módja az FTP kapcsolat. Ha a hálózatunk tűzfala engedélyezi az FTP műveleteket, akkor ennek segítségével frissíthetjük rendszerünket.

A frissítések automatikusan feltelepülnek, de csak akkor tudják aktiválni magukat, ha kiléptünk a karbantartó modulból.

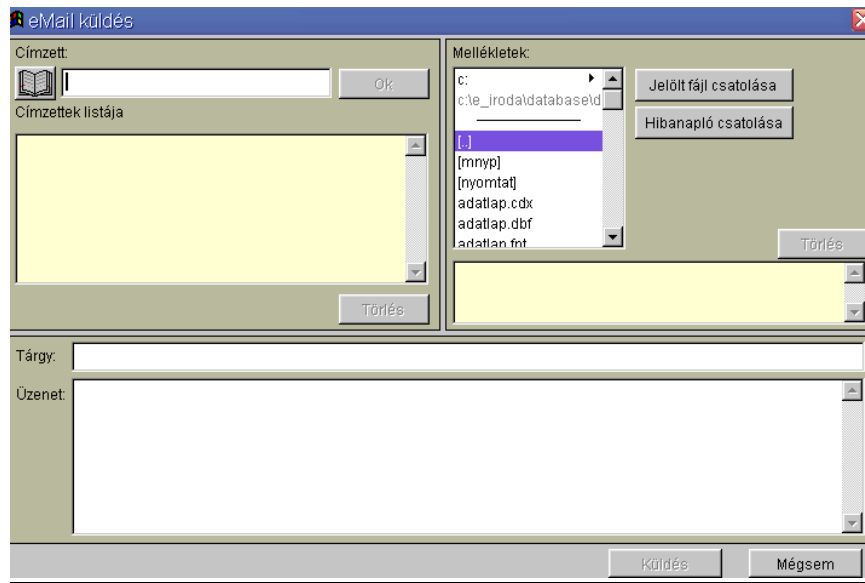
Frissítések letöltése (email-es kapcsolat)



Programfrissítések és licenz frissítések kaphatók ilyen formában, elektronikus adatüzenetként.

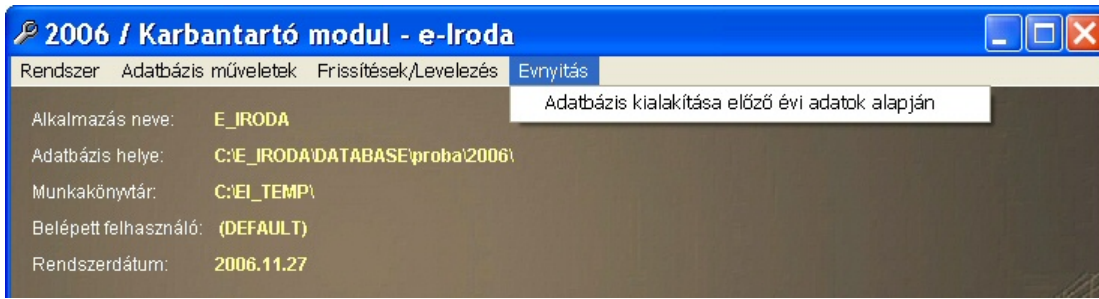
Az email-es kapcsolat paramétereit a rendszerbeállításoknál tudjuk megadni.

E-Mail küldés

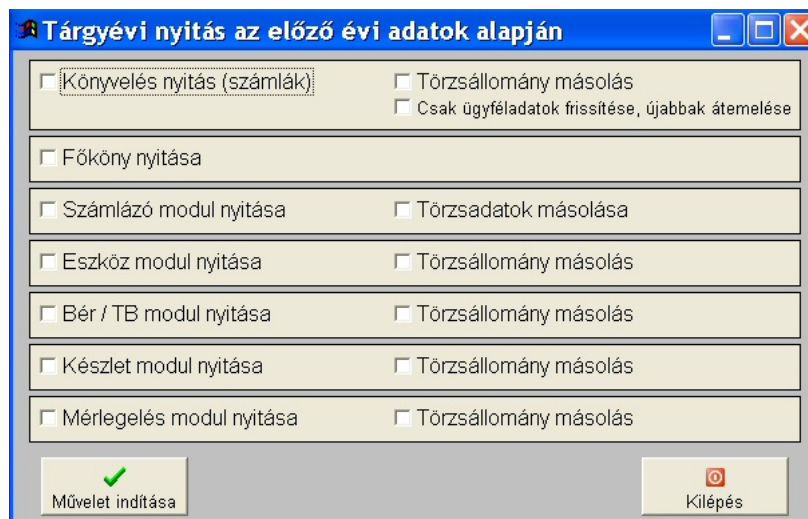


A modulban található egy beépített email küldő alkalmazás, mellyel elektronikus levelet állíthatunk össze akár több címzettel és több csatolt állománnyal is.

Évnyitás menü



Adatbázis kialakítása el z évi adatok alapján



Tárgyévi adatbázis nyitása az el z évi adatok alapján.

A rendszer, a különböző évek adatait elkülönülten kezeli, mellyel elkerülhetők az állományok „elhízása”, és a karbantartásnál, mentésnél is gyorsabb működést tesz lehetővé.

Másodsorban le is zárja a korábbi adatbázisokat, így a dolgozók véletlenül sem tudnak módosítani az elmúlt időszakban, de keresés szempontjából bármikor elérhetők azok.

A nyitás modulonként, többször is elvégezhető, törzsállományok másolásával, vagy anélkül.

Ha törzsállomány másolást is kérünk, akkor az új évi törzsadatok teljesen felülíródnak az el z évi adatokkal.